

Sjálfsmatsskýrsla 2013 – 2014

Efnisyfirlit

1	Inngangur	3
1.1	Einkenni stofnunar og staða í samfélaginu	3
1.2	Almenn stefna og markmið	3
1.3	Starfsfólk.....	4
2	Innra mat skólans	4
2.1	Yfirlit yfir markmið skólasamnings, sjálfsmatsáætlunar og aðgerða.....	5
2.2	Viðhorfskönnun meðal nemenda.....	6
2.3	Matsfundir, mat á kennslu	9
2.4	Brotthvarf	10
2.4.1	Erkiumsjon.....	10
2.4.2	Brotthvarfsskimun - könnun á brotthvarfshættu.....	10
2.4.3	Formleg skráning brotthvarfs.....	11
2.5	Skólapúlsinn.....	12
2.6	Mat á verkefnadögum	12
3	Tölulegar upplýsingar	13
4	Árangur við innleiðingu umbóta.....	14
5	Aðgerðir til úrbóta	15

1 Inngangur

1.1 Einkenni stofnunar og staða í samfélaginu

Skólinn er áfangaskóli og býður nám til stúdentsprófs og annarra lokaprófa skv. lögum um framhaldsskóla nr. 92/2008. Skólinn er í samstarfi við menntamálaráðuneytið og Kvennaskólann í Reykjavík um innleiðingu nýrra laga um framhaldsskóla og tekur allt starf hans og uppbygging mið af þeim. Í því felst m.a. uppbygging nýrra námsbrauta sem byggja á hugmyndum um hæfnimiðað nám sem flokkast á tiltekin þrep og samningu nýrra áfangalýsinga í öllum áföngum. Einkenni skólastarfsins eru fjölbreyttar, verkefnaþáttar kennsluáferðir og leiðsagnarmat. Áhersla er á að bjóða nemendum metnaðarfullt nám við hæfi hvers og eins og stuðlað er að öflugum félagslífi nemenda. Skólinn kennir sig auk þess við auðlindir og umhverfi í víðum skilningi. Þar er átt jafnt við auðlindir í náttúrunni sem og mannauð með áherslu á lýðheilsu og menningarlegar auðlindir og endurspeglar skólastarfið þær áherslur. Enn fremur er umhverfi skólans mikilvægur þáttur í skólastarfinu þar sem hugað er m.a. að náttúrufræði umhverfisins, virðingu fyrir því og hvernig njóta má þess og nýta á skynsamlegan hátt.

1.2 Almenn stefna og markmið

Stefna skólans gerir ráð fyrir að kennsluhættir einkennist af því að nemendur verði virkir þátttakendur í eigin námi og öðlist þannig sjálfstæði og frumkvæði. Til að ná þessu fram eru notaðar fjölbreyttar verkefnaþáttar kennsluáferðir þar sem hugmyndafræðin gengur út á að nemandinn tileinki sér námsefnið í gegnum verkefni sem hann vinnur og umræður sem hann tekur þátt í. Stundaskrá nemenda er sveigjanleg að því marki að daglega eru verkefnatímar þar sem nemandinn velur sér viðfangsefni. Námsmat byggir á hugmyndum um leiðsagnarmat sem m.a. fela í sér að engin lokapróf eru haldin við skólann.

Markmið skólans er að stuðla að alhliða þroska nemenda svo þeir verði sem best búnir undir að taka virkan þátt í lýðræðisþjóðfélagi. Það gerir skólinn m.a. með því að efla siðferðis- og sjálfsvitund nemenda, samfélagslega ábyrgð þeirra, efla færni nemenda í íslensku máli, efla sjálfsaga og sjálfstæð vinnubrögð þeirra, kenna nemendum að njóta menningarlegra verðmæta, búa þá undir störf og frekara nám.

Stefna skólans og markmið styðja við þann einhug sem ríkir meðal starfsfólks sem hefur einsett sér að skapa hvetjandi námsumhverfi sem einkennist af jákvæðu viðhorfi og gagnkvæmri virðingu. Jafnframt er lögð áhersla á að vera í góðum tengslum við umhverfið, bæði hvað varðar listir og menningu, íþróttir og lýðheilsu og annað það sem einkennir mannlíf í Mosfellsbæ.

1.3 Starfsfólk

Á vorönn 2014 voru starfsmenn 32 í 30,7 stöðugildum. Mikill meirihluti starfsmanna er með masterspróf í sinni grein eða 87% og allir kennarar eru með kennsluréttindi.

Starfsfólk	H2012	V2013	H2013	V2014
Stjórnendur	2	2	2	2
Starfsfólk skrifstofu og annarrar stoðþjónustu	5	5	5	5
Kennarar	21	22	22	22
Stuðningsfulltrúar	1	1	1	1
Mötuneyti				2
Alls:	29	30	30	32

Tafla 1 fjöldi starfsfólks

2 Innra mat skólans

Sjálfsmatskerfi FMOS byggir á lögum um framhaldsskóla (nr. 92/2008)

<http://www.fmos.is/skolinn/sjalfsmat/sjalfsmatskerfi-fmos/> og er ætlað að stuðla að umbótum og auknum gæðum í skólastarfinu. Í sjálfsmatshópi FMOS eru skólameistari, aðstoðarskólameistari, námsráðgjafi og tveir kennarar sem kosnir eru á kennarafundi til tveggja ára í senn. Hópurinn hittist að jafnaði einu sinni í viku og ber hópurinn ábyrgð á að sjálfsmatsáætlun sé gerð og henni fylgt eftir. Sjálfsmatsáætlun áráanna 2013-2016 má sjá á vef skólans <http://www.fmos.is/sjalfsmat/sjalfsmatsaaetlun/>

2.1 Yfirlit yfir markmið skólasamnings, sjálfsmatsáætlunar og aðgerða

Markmið skólasamnings	Haustönn 2013	Aðgerðir	Vorönn 2014	Aðgerðir
2013-2014				
Brotthvarf verði ekki meira en 18% fyrir árslok 2013.	Brotthvarf – vinnustofa námsráðgjafa, erkiumsjón, stuðningur inni í hópum	Skýrsla um erkiumsjón Brotthvarfsskimun lögð fyrir 16 ára nýnema í október 2013 Rýnihópur vegna stuðnings inni í hópum.	Viðhorfskönnun – líðan – aðstaða – skipulag kennslu	Viðhorfskönnunin lögð fyrir í apríl 2014.
Að kennsluhættir og námsmat verði þróað saman á skólaárunum 2013-2015, svo það ýti undir betri árangur í náminu.	Matsfundir Upplýsingar um námsárangur	Matsfundir haldnir í nóvember 2013 Söfnun gagna	Matsfundir Upplýsingar um námsárangur Viðhorfskönnun – líðan – aðstaða – skipulag kennslu	Matsfundum frestað vegna verkfalls KÍ. Viðhorfskönnunin lögð fyrir í apríl 2014. Hópavinna kennara um kennsluhætti og leiðsagnarmat.
Að sjálfsmatskerfi skólans sé altækt og umbótamiðað fyrir árið 2015.	Útbúa þriggja ára sjálfsmatsáætlun Húsfundur	Áætlun var birt á vef skólans í upphafi annar Húsfundur haldinn 4.11.2013		

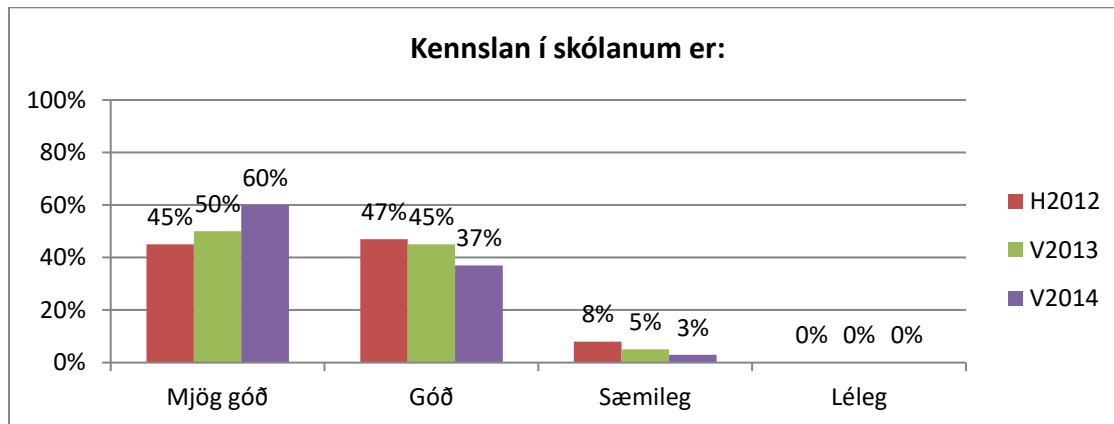
<p>Rekstur skólans fer ekki fram úr fjárheimildum á fjárlögum 2013.</p>	<p>Söfnun gagna (fjöldi nemenda, starfsmanna, skipting á brautir, kyn, aldur og fleira)</p>		<p>Söfnun gagna (fjöldi nemenda, starfsmanna, skipting á brautir, kyn, aldur og fleira) Mat á verkefnadögum</p>	
<p>Próun og útfærslu á verkefnadögum í lok annar verði lokið fyrir lok skólaárs 2013-2014.</p>				<p>Könnun lögð fyrir kennara í maí 2014 og rýnihópur kennara og nemenda skilaði skýrslu.</p>

Tafla 2 sjálfsmatsáætlun 2013-2014

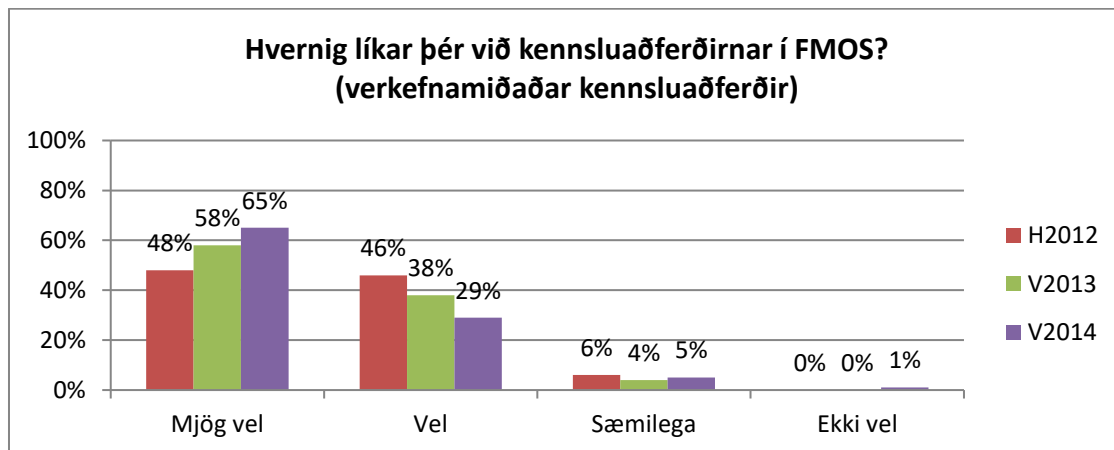
2.2 Viðhorfskönnun meðal nemenda

Á vorönn 2014 var lögð fyrir viðhorfskönnun meðal nemenda. Spurt var um upplifun nemenda af kennslunni, kennsluaðferðum, námsmati, vinnuálagi og líðan í skólanum. Venjan er að kynna nemendum og starfsfólki niðurstöður á húsfundi en vegna verkfalls féll þessi fundur niður. Starfsfólki voru kynntar niðurstöður á kennarafundi. Myndir 1-7 sýna niðurstöður viðhorfskannana síðustu þriggja anna. Svarhlutfallið hefur því miður verið fremur lágt (undir 50%) undanfarnar annir og ýmsar tilraunir hafa verið gerðar til að auka þátttöku. Sem dæmi má nefna hvatningu í formi verðlauna sem dregin voru út að könnun lokinni. Svarhlutfallið H2012 var 38,6% og V2013 var svarhlutfallið aðeins 31,7%. Á vorönn 2014 var svarhlutfallið komið í 56%.

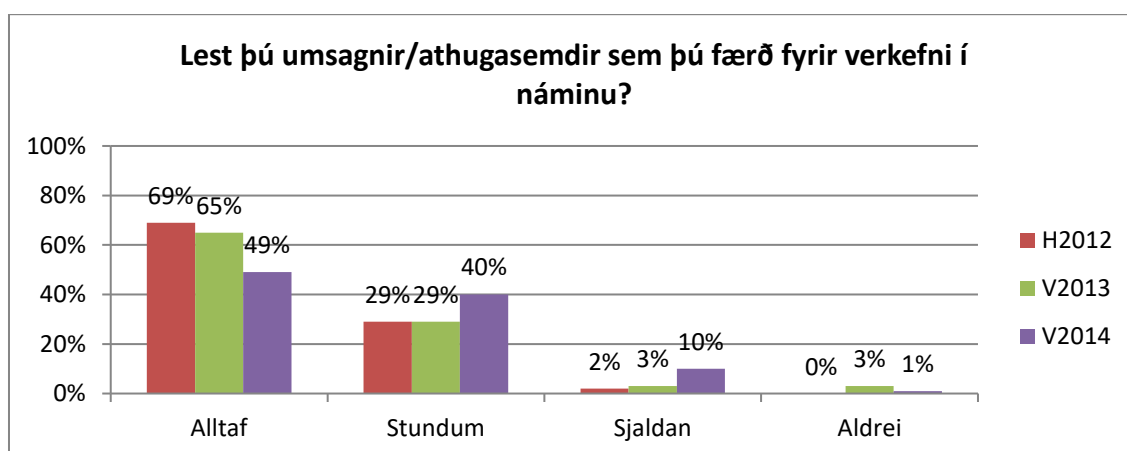
Mynd 1 kennslan í skólanum



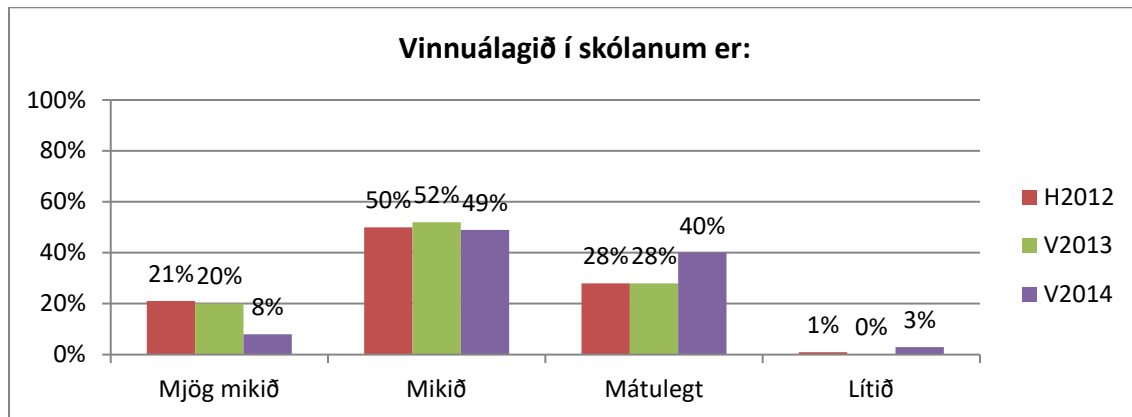
Mynd 2 kennsluáferðirnar í FMOS



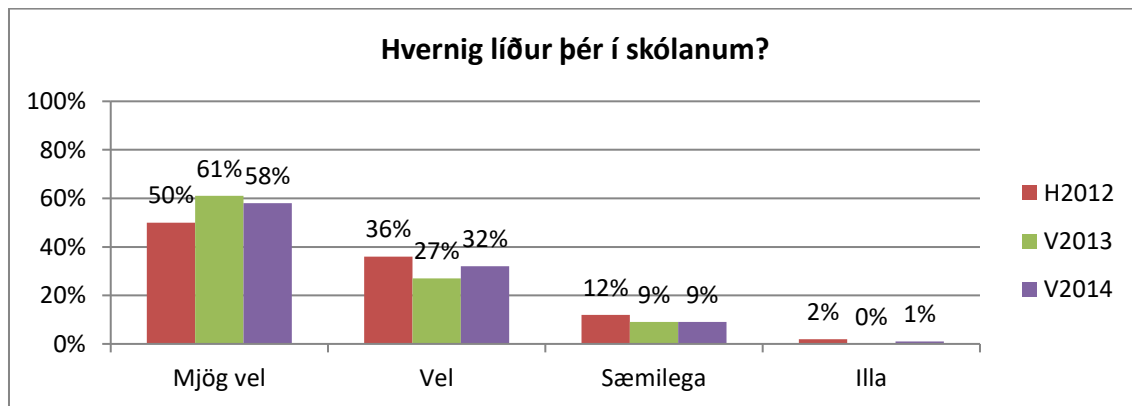
Mynd 3 umsagnir/athugasemdir



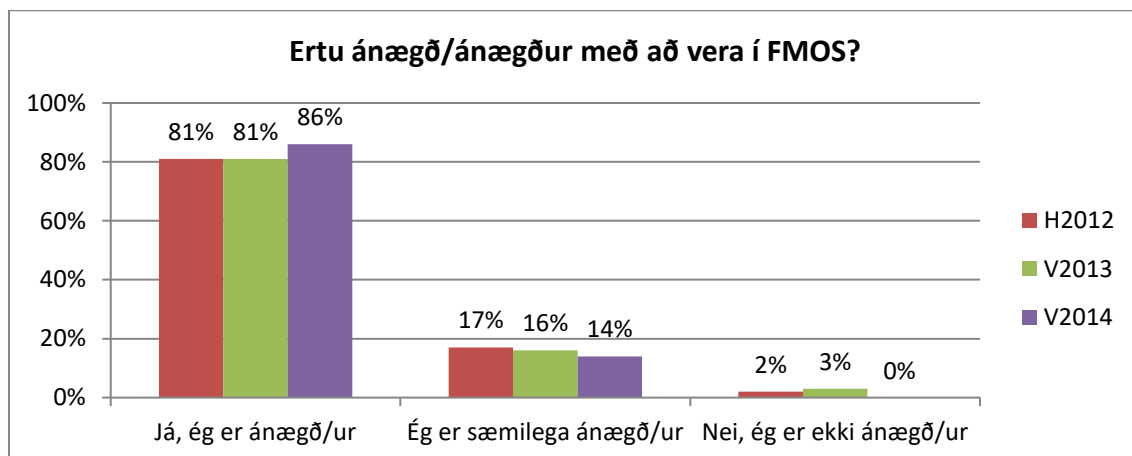
Mynd 4 vinnuálagið



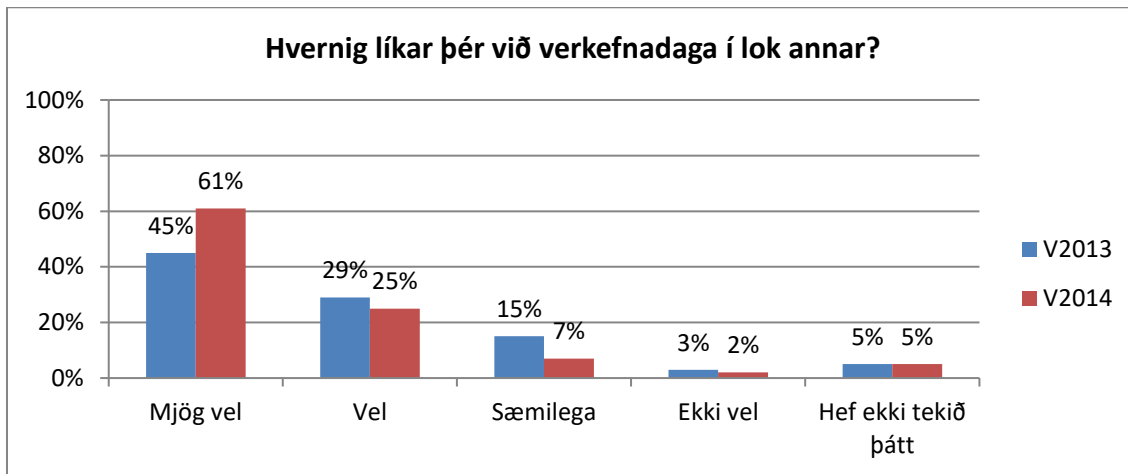
Mynd 5 líðan í skólanum



Mynd 6 ánægja með FMOS



Mynd 7 verkefnadagar



2.3 Matsfundir, mat á kennslu

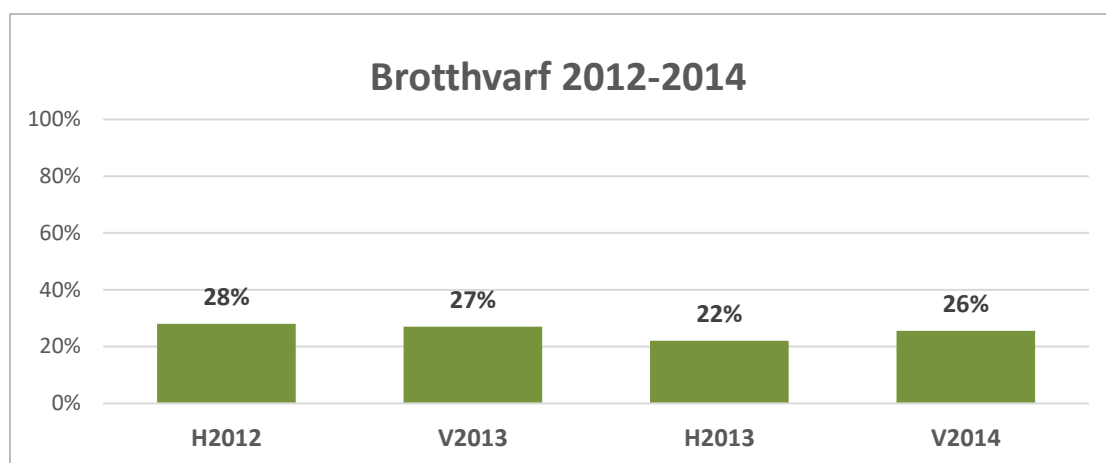
Kennslumat var framkvæmt á haustönn 2013 hjá helmingi kennara, í 28 hópum. Kennslumat á vorönn 2014 féll niður vegna verkfalls. Matið var í formi funda þar sem stjórnendur hittu nemendahópa og gáfu þeim tækifæri til að tjá sig um jákvæðar hliðar kennslunnar og kallað var eftir hugmyndum um umbætur. Niðurstöður voru skráðar og hver kennari fékk niðurstöðurnar afhentar og þær ræddar á fundi með stjórnendum.

Niðurstöðurnar sýndu að nemendur skólans eru almennt ánægðir með kennsluhætti og af því má draga þá ályktun að kennurum tekst vel upp með að starfa samkvæmt hugmyndafræði skólans. Matsfundirnir gefa ítarlegar upplýsingar um skólastarfið og þar sem matið fer fram í samræðuformi eru stjórnendur í nánari tengslum við nemendur. Reynslan af þessari aðferð samanborið við spurningarlista er að skoðanir nemenda á skólastarfinu verða skýrari og auðveldara er að bregðast við því sem þeir benda á. Gagnlegar ábendingar komu fram og voru þær ræddar einslega við hvern kennara fyrir sig og leiðir til úrbóta ákveðnar í sameiningu. Meðal þess sem kom fram á matsfundum með nemendum var að hluti þeirra telur að betra sé að hafa bæði tölu og umsögn í áföngum og flestum finnst mikilvægt að fá einkunn í tölum í stærðfræði. Nemendur voru almennt sammála um að æskilegt væri að umræður væru hluti af kennsluáðferðum í öllum áföngum. Nemendur kalla eftir meira samræmi varðandi notkun kennara á kennslukerfinu t.d. varðandi verkefnaskil. Nemendur kvarta líka undan skorti á skipulagi og erfitt sé að hafa yfirsýn yfir óunnin verkefni. Fram komu óskir um að hægt yrði að ljúka stúdentsprófi af íþróttá- og lýðheilsuþraut.

2.4 Brotthvarf

Brotthvarf í FMOS hefur frá upphafi verið mikið eða um 22-28% sjá mynd 4. Eitt af markmiðum skólasamningsins var að minnka brotthvarf og það yrði ekki meira en 18% fyrir árslok 2013. Þær leiðir sem voru valdar til að ná þessu markmiði voru m.a. ný útfærsla á umsjónarkerfi, erkiumsjón og brotthvarfsskimun.

Mynd 8 brotthvarf 2012-2014



2.4.1 Erkiumsjón

Markmið verkefnisins var að þróa umsjónarkerfi sem veitir nemendum um og yfir tvítugt og hafa átt erfitt uppdráttar í framhaldsskóla stuðning til að ná betri árangri. Þeir nemendur sem fengu tilboð um að taka þátt í verkefninu, áttu það sameiginlegt að hafa ekki haldið sama námshraða og jafningjar þeirra og ekki var talið að námsörðugleikar væru megin orsök þess. Alls hafa 29 nemendur nýtt sér tilboðið og eru 79% þeirra annað hvort enn í námi eða útskrifaðir. Að jafnaði luku þeir 29 nemendur sem tóku þátt í verkefninu 5 einingum meira eftir að þeir komu inn í verkefnið, samanborið við meðaleiningafjölda tvær annir á undan sem var 19 einingar (fullt nám eru 30 einingar á önn).

2.4.2 Brotthvarfsskimun - könnun á brotthvarfshættu

Skólinn tók þátt í að leggja fyrir brotthvarfsskimun á vegum mennta- og menningarmálaráðuneytisins haustið 2013. Brotthvarfsskimunin var lögð fyrir alla nemendur fædda 1997, samtals 33 nemendur. Skimunin var lögð fyrir í vikunni 21.-25. október 2013. Í kjölfarið var boðið upp á námskeið í kvíðastjórnun og námstækni og nemendur voru sérstaklega valdir á námskeiðið í ljósi niðurstaðna prófsins og ástundunar á haustönninni. 9

nemendur fengu tilboð um þátttöku á námskeiðinu og foreldrar þeirra upplýstir um það. 3 nemendur skráðu sig til þátttöku en enginn mætti á námskeiðið.

2.4.3 Formleg skráning brotthvarfs

Undanfarin tvö ár hefur farið fram formleg skráning á ástæðum brotthvarfs nemenda úr skólanum. Niðurstöður úr þeirri skráningu má sjá í töflu 3.

Ástæður brotthvarfs	Haust 2013		Vor 2014	
	Alls	Hlutfall af heild	Alls	Hlutfall af heild
Fór að vinna	4	7%	8	12%
Hætti vegna verkfalls í framhaldsskólum			1	1,5%
Flutningar	1	2%		
Fjárhagsaðstæður	4	7%	1	1,5%
Námsörðugleikar				
Fannst námið tilgangslaust/áhugaleysi	1	2%	2	3%
Nám of erfitt				
Samskiptaörðugleikar við starfsfólk skóla				
Einelti				
Vísað úr skóla/brot á skólareglum	5	9%		
Veikindi barna				
Fór í annan skóla	1	2%	1	1,5%
Líkamleg veikindi			2	3%
Persónulegar ástæður	3	5%	5	8%
Neysla/meðferð	2	4%	1	1,5%
Andleg veikindi	1	2%	13	20%
Annað	34	60%	32	48%
Samtals	56	100%	66	100%

Tafla 3 ástæður brotthvarfs

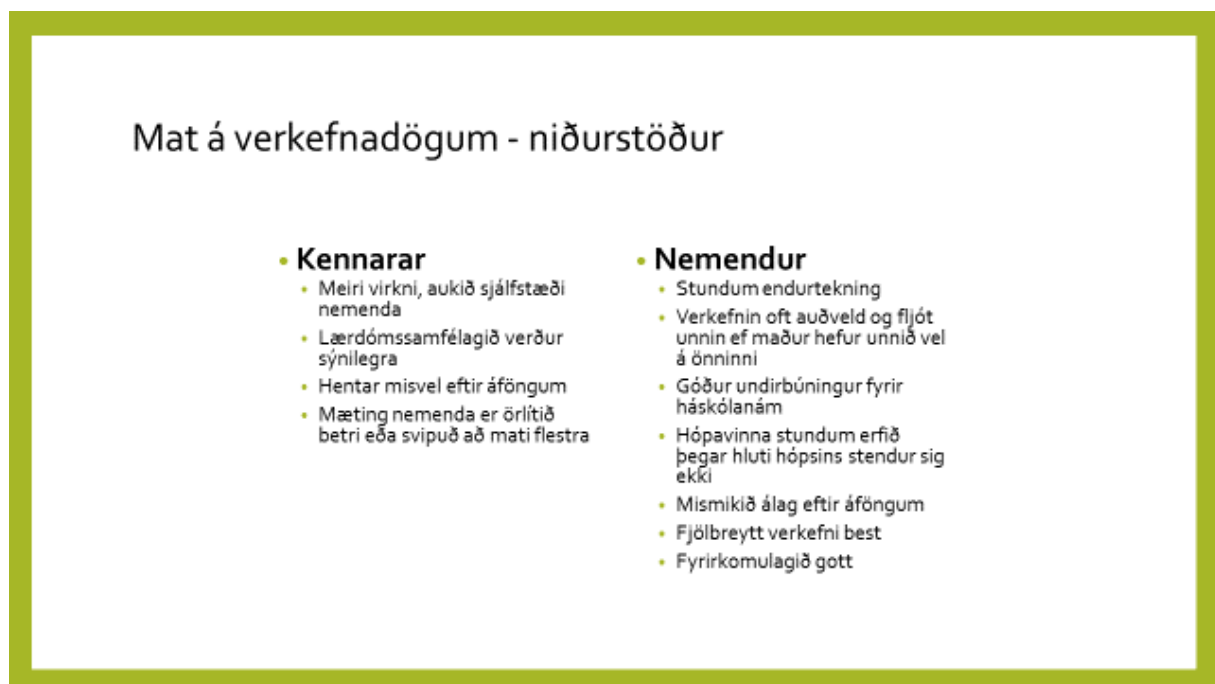
2.5 Skólapúlsinn

Á haustönn 2013 tók skólinn þátt í Framhaldsskólapúlsinum. Könnunin var lögð fyrir í nóvember 2013 og var svarhlutfallið 73,6% sem er undir lágmarkssvarhlutfalli rannsakenda. Niðurstöður sýndu að líðan nemenda er almennt svipuð og annarra framhaldsskólanemenda á landinu. Nokkrir þættir skáru sig úr og voru aðeins yfir meðaltali, þ.e. kvíði, megrunarþráhyggja, steranotkun og svefnvandamál. Þegar kemur að viðhorfi nemenda til skólans eru þeir stoltir af skólanum sínum og eru tilbúnir til að mæla með honum við vini sína. Einnig kom fram að stuðningur kennara við nemendur og virk þátttaka nemenda í tímum er langt yfir meðaltali. Varðandi mætingar nemenda kemur í ljós að seinkomur og fjarvistir án leyfa eru langt yfir landsmeðaltali. Helstu ástæður sem nemendur gáfu upp voru; svefnvandamál, þunglyndi, kvíði, samgöngur, vinna og veikindi.

2.6 Mat á verkefnadögum

Eitt af markmiðum skólasamningsins var að mati og útfærslu á verkefnadögum yrði lokið fyrir lok skólaársins 2013-2014. Spurningakönnun var lögð fyrir kennara í maí 2014 og myndaður var rýnihópur 5 nemenda til að kanna viðhorf þeirra til verkefnadaga og meta árangur þeirra. Helstu niðurstöður má sjá á mynd 4.

Mynd 9 mat á verkefnadögum



3 Tölulegar upplýsingar

Kyn	H2012	V2013	H2013	V2014
KK	122	114	131	151
KVK	121	115	125	120

Tafla 4 skipting nemenda eftir kyni

Fæðingarár	H2012	V2013	H2013	V2014
1956-1980	4	3	4	14
1981-1990	42	38	33	34
1991	30	28	26	23
1992	31	29	26	17
1993	47	43	42	33
1994	30	28	35	37
1995	27	27	24	35
1996	32	33	31	38
1997			35	39
Alls:	243	229	256	271

Tafla 5 skipting nemenda eftir fæðingarári

Heiti brautar	H2012	V2013	H2013	V2014
Almenn námsbraut	50	27	39	57
Félags- og hugvísindabraut	113	125	132	128
Listabraut	37	30	29	28
Íþrótt- og lýðheilsabraut	16	13	10	8
Náttúruvísindabraut	27	29	36	40
Sérnámsbraut	4	5	10	10
Alls	243	229	256	271

Tafla 6 skipting nemenda eftir brautum

Póstnúmer	H2012	V2013	H2013	V2014
101-109	22	22	20	26
110-113	76	81	78	80
116	16	14	14	13
270-276	98	89	116	137
300	5	7	1	0
Annað	26	16	27	15
Samtals	243	229	256	271

Tafla 7 skipting nemenda eftir búsetu/póstnúmerum

Brautskráningar	H2012	V2013	H2013	V2014
	9	13	29	29

Tafla 7 brautskráningar

4 Árangur við innleiðingu umbóta

- Sjálfsmatsáætlun næstu ára hefur verið endurskoðuð og tengd við markmið skólasamnings með skýrari hætti, sjá töflu 3.
- Áætlað var að viðhorfskönnunin birtist á kennslukerfi skólans með það að markmiði að auka svarhlutfall sem hefur hingað til verið lítið. Sú leið var ekki valin heldur var ákveðið að sjálfsmatshópurinn yrði í mötuneyti skólans á auglýstum tímum og settar voru upp svarstöðvar.
- Kennarar og náms- og starfsráðgjafar hafa markvisst hvatt nemendur til að mæta í verkefnatímum og eftir flutning í nýtt húsnæði í janúar hefur aðsókn í tímum aukist.
- Niðurstöður viðhorfskönnunar sýna að nemendum sem lesa umsagnir alltaf eða stundum hefur fækkað lítillega þrátt fyrir að kennarar hafi markvisst farið yfir umsagnir í tímum.
- Tímamælingar áfanga hafa verið settar inn í sjálfsmatsáætlun skólans og er næst á dagskrá á vorönn 2015.

5 Aðgerðir til úrbóta

- **Sjálfsmatsáætlun 2013-2014**

Í töflu 2 hafa markmið skólasamnings og sjálfsmatsáætlunar verið tengd og sett inn yfirlit yfir þær aðgerðir sem farið verður í.

- **Viðhorfskönnun meðal nemenda**

Fleiri nemendur svöruðu viðhorfskönnuninni en undanfarnar annir eða 56%. Niðurstöður úr viðhorfskönnunum undanfarnar annir eru svipaðar og sýna að nemendum líður vel í skólanum og eru ánægðir með kennsluhætti, vinnuálag o.fl. Það má velta því fyrir sér hvort ekki sé þörf á að spyrja annarra spurninga og reyna að grafast fyrir um hvar úrbóta er þörf.

Markmið: umræður í sjálfsmatshópi um breytingar á viðhorfskönnun á haustönn 2014

Ábyrgðarmenn: Guðrún og Inga Þóra

- **Matsfundir, mat á kennslu**

Ósk nemenda um einkunn í tölum var tekin til umræðu á kennarafundi í maí 2014. Niðurstaða fundarins var sú að halda námsmati óbreyttu þar sem stefna skólans byggir á verkefnamiðuðu námi og leiðsagnarmati.

Á sama kennarafundi var ósk nemenda um að umræður væru hluti af kennsluaðferðum í öllum áföngum rædd. Í ljós kom að margir kennarar eru nú þegar að nýta umræður sem kennsluaðferð og almennt var áhugi fyrir að ýta enn frekar undir þessa aðferð.

Til að koma til móts við óskir nemenda um meira samræmi, skipulag og betri yfirsýn verkefna í kennslukerfinu var ákveðið að ráða verkefnastjóra. Hlutverk hans er að finna leiðir til betri nýtingar á kennslukerfinu og miðla þeim til kennara.

Markmið: Úttekt á árangri verkefnisins í maí/júní 2015

Ábyrgðarmenn: Stjórnendur

Ósk nemenda um að hægt verði að ljúka stúdentsprófi af íþróttá- og lýðheilsubraut hefur reglulega verið til umræðu á kennarafundum. Vegna þess hve fámenn brautin hefur verið hefur ekki verið hægt að koma til móts við þessar óskir. Sett var af stað opin stúdentsbraut sem mun m.a. koma til móts við þennan nemendahóp.

Markmið: Fjölga áföngum á kjörsviði opinnar stúdentsbrautar fyrir haustönn 2015

Ábyrgðarmenn: Stjórnendur

- **Brotthvarf**

Brotthvarf á haustönn 2013 var minna en annirnar á undan en jókst síðan aftur á vorönn 2014, sjá mynd 4. Það má leiða að því líkum að verkfallið á vorönn 2014 sé áhrifavaldur þess brotthvarfið eykst aftur.

Markmið: Þróa áfram hugmyndir um erkiumsjónarkerfið, bjóða námstækni- og kvíðastjórnunarnámskeið, leggja fyrir brotthvarfsskimun hjá yngstu nemendum í október 2014, halda áfram með formlega skráningu brotthvarfs.

Ábyrgðarmenn: Verkefnastjórar erkiumsjónar, náms- og starfsráðgjafar og stjórnendur.

- **Skólapúlsinn**

Niðurstöður varðandi ánægju með skólann eru í samræmi við niðurstöður í viðhorfskönnun sjálfsmatshóps. Nemendur FMOS skoruðu yfir landsmeðaltali varðandi andlega vanlíðan, seinkomur og fjarvistir. Mikilvægt er að bregðast við þessum niðurstöðum.

Markmið: Umræður um mætingar kennarafundi á haustönn 2014. Leita eftir hugmyndum um fræðslu fyrir nemendur um andlega líðan.

Ábyrgðarmenn: Sjálfsmatshópur FMOS

- **Mat verkefnadögum**

Niðurstöður könnunar sem lögð var fyrir kennara sýndu að kennarar eru almennt ánægðir með fyrirkomulag verkefnadaga og ákveðið var á kennarafundi í maí 2014 að halda þeim óbreyttum.

Niðurstöður úr rýnihópi nemenda sýna að þeir eru einnig ánægðir með fyrirkomulagið.

Guðbjörg Aðalbergsdóttir, skólameistari

Guðrún Guðjónsdóttir, aðstoðarskólameistari

Inga Þóra Ingadóttir, náms- og starfsráðgjafi

Ívar Rafn Jónsson, sálfræðikennari

Kristján Einarsson, stærðfræðikennari