

Sjálfsmatsskýrsla 2009 - 2010

Efnisyfirlit

1	Inngangur	3
1.1	Einkenni og staða.....	3
1.2	Stjórnskipulag	4
1.3	Stefna og markmið	4
2	Sjálfsmatsáætlun 2009-2012	5
3	Tölulegar upplýsingar um skólastarfið.....	5
4	Nám og kennsla.....	7
5	Sjálfsrýni kennara.....	7
6	Nemendur	7
6.1	Viðhorfskannanir	7
6.2	Rýnihópur	8
7	Samantekt	8

1 Inngangur

Framhaldsskólinn í Mosfellsbæ starfar skv. lögum um framhaldsskóla en þar er m.a. kveðið á um hvernig innra mati skuli háttað í framhaldsskólum landsins. Markmið mats og eftirlits með gæðum starfs í framhaldsskólum er m.a. að veita upplýsingar um skólastarfið, árangur þess og þróun. Einnig er markmiðið að tryggja að starfsemi skólans sé í samræmi við ákvæði laga, reglugerða og aðalnámskrár framhaldsskóla, að auka gæði náms og skólastarfs og stuðla að umbótum. Jafnframt að tryggja að réttindi nemenda séu virt og að þeir fái þá þjónustu sem þeir eiga rétt á samkvæmt lögum (40. gr.). Kveðið er á um að hver framhaldsskóli meti með kerfisbundnum hætti árangur og gæði skólastarfs á grundvelli 40. gr. með virkri þátttöku starfsmanna, nemenda og foreldra eftir því sem við á og birti opinberlega upplýsingar um innra mat sitt, tengsl þess við skólanámskrá og áætlanir um umbætur (41. gr.). Tilgangur þessarar skýrslu er að halda til haga á einum stað öllum gögnum er varða innra mat skólans eins og lög gera ráð fyrir.

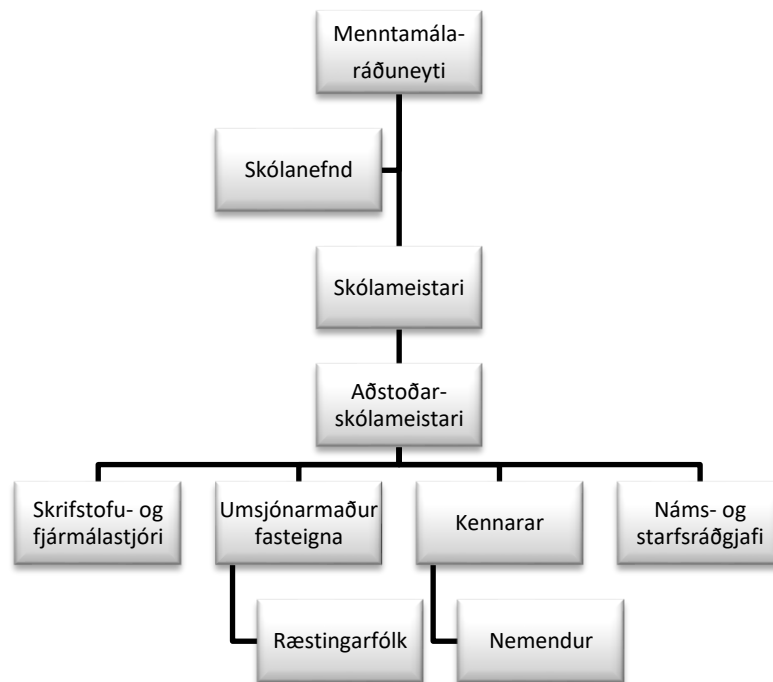
Hér í inngangi er sagt nánar frá einkennum skólans og stöðu hans í samfélaginu, stjórnskipulagi, ákvarðanaferli, stefnu hans og markmiðum. Í öðrum kafla er sjálfsmatsáætlun skólans. Köflunum þar á eftir er skipt niður í efnisþætti og er sjálfsmati skólans lýst nánar þar og tölulegar upplýsingar birtar eftir því sem við á hverju sinni. Í síðasta kafla skýrslunnar er samantekt og mat á árangri skólastarfsins.

1.1 Einkenni og staða

Skólinn er áfangaskóli og býður nám til stúdentsprófs og annarra lokaprófa skv. lögum um framhaldsskóla nr. 92/2008. Skólinn er í samstarfi við menntamálaráðuneytið og Kvennaskólann í Reykjavík um innleiðingu laga um framhaldsskóla og tekur allt starf hans og uppbygging mið af þeim. Í því felst m.a. uppbygging nýrra námsbrauta sem byggja á hugmyndum um hæfnimiðað nám sem flokkast á tiltekin þrep og samningu nýrra áfangalýsinga í öllum áföngum. Einkenni skólastarfsins eru fjölbreyttar, verkefnamiðaðar kennsluaðferðir og leiðsagnarmat. Áhersla er á að bjóða nemendum metnaðarfullt nám við hæfi hvers og eins. Skólinn kennir sig auk þess við auðlindir og umhverfi í víðum skilningi. Þar er átt jafnt við auðlindir í náttúrunni sem og mannauð með áherslu á lýðheilsu og menningarlegar auðlindir og endurspeglar skólastarfið þær áherslur. Stuðlað er að öflugum félagslífi nemenda þar sem allir geta fundið eitthvað við sitt hæfi.

1.2 Stjórnskipulag

Stjórnskipulag skólans byggir á eftirfarandi skipuriti:



1.3 Stefna og markmið

Stefna skólans gerir ráð fyrir að kennsluhættir einkennist af því að nemendur verði virkir þátttakendur í eigin námi og öðlist þannig sjálfstæði og frumkvæði. Til að ná þessu fram eru notaðar fjölbreyttar verkefnaþættir kennsluáferðir þar sem hugmyndafræðin gengur út á að nemandinn tileinki sér námsefnið í gegnum verkefni sem hann vinnur eða umræður sem hann tekur þátt í. Stundaskrá nemenda er sveigjanleg að því marki að daglega eru verkefnatímar þar sem nemandinn velur sér viðfangsefni. Námsmat byggir á hugmyndum um leiðsagnarmat sem m.a. fela í sér að engin lokapróf eru haldin við skólann.

Markmið skólans er að stuðla að alhliða þroska nemenda svo þeir verði sem best búnir undir að taka virkan þátt í lýðræðisþjóðfélagi. Það gerir skólinn m.a. með því að efla siðferðis- og sjálfsvitund nemenda, samfélagslega ábyrgð þeirra, efla færni nemenda í íslensku máli, efla sjálfsgaga og sjálfstæð vinnubrögð þeirra, kenna nemendum að njóta menningarlegra verðmæta, búa þá undir störf og frekara nám.

Stefna skólans og markmið styðja við þann einhug sem ríkir meðal starfsfólks sem hefur einsett sér að skapa hvetjandi námsumhverfi sem einkennist af jákvæðu viðhorfi og gagnkvæmri virðingu. Jafnframt er lögð áhersla á að vera í góðum tengslum við umhverfið, bæði hvað varðar listir og menningu, íþróttir og lýðheilsu og annað það sem einkennir mannlíf í Mosfellsbæ.

2 Sjálfsmatsáætlun 2009-2012

Haustönn 2009 Viðhorfskönnun – líðan – aðstaða – skipulag kennslu Kennslukönnun (allir áfangar) Upplýsingar um námsárangur Söfnun gagna (fjöldi nemenda, starfsmanna, skipting á brautir, kyn, aldur og fleira)	Vorönn 2010 Er skólastarfið í samræmi við stefnu og markmið skólans? Viðhorfskönnun – líðan – aðstaða – skipulag kennslu Kennslukönnun (allir áfangar) Upplýsingar um námsárangur Söfnun gagna (fjöldi nemenda, starfsmanna, skipting á brautir, kyn, aldur og fleira)
Haustönn 2010 Einstaklingsmiðun í dönsku og umhverfisfræði Viðhorfskönnun – líðan – aðstaða – skipulag kennslu Kennslukönnun (allir áfangar) Upplýsingar um námsárangur Söfnun gagna (fjöldi nemenda, starfsmanna, skipting á brautir, kyn, aldur og fleira)	Vorönn 2011 Kennsluhættir – kennsluaðferðir Viðhorfskönnun – líðan – aðstaða – skipulag kennslu Kennslukönnun (allir áfangar) Upplýsingar um námsárangur Söfnun gagna (fjöldi nemenda, starfsmanna, skipting á brautir, kyn, aldur og fleira)
Haustönn 2011 Sjálfsrýni kennara Viðhorfskönnun – líðan – aðstaða – skipulag kennslu Kennslukönnun Upplýsingar um námsárangur Söfnun gagna (fjöldi nemenda, starfsmanna, skipting á brautir, kyn, aldur og fleira)	Vorönn 2012 Viðhorfskönnun – líðan – aðstaða – skipulag kennslu Kennslukönnun Upplýsingar um námsárangur Söfnun gagna (fjöldi nemenda, starfsmanna, skipting á brautir, kyn, aldur og fleira)

3 Tölulegar upplýsingar um skólastarfið

Nemendur

Braut	Heiti brautar	H2009	V2010
AB	Almenn námsbraut	53	49
FÉ	Félags- og hugvísindabraut	13	25
LIS	Listabraut	5	8
LÝÐ	Íþrótt- og lýðheilsabraut	2	8
NÁ	Náttúruvísindabraut	1	3

Tafla 1: Skipting nemenda eftir brautum

Tegund náms	H2009	V2010
Dagskóli	58	89
Dreifnám	16	4

Tafla 2: Skipting nemenda eftir tegund náms

Árgangur	H2009	V2010
1970-1980	7	0
1981-1990	12	21
1991	10	14
1992	22	24
1993	22	33
1995	1	1
Alls:	74	93

Tafla 3: Skipting nemenda eftir aldri

Kyn	H2009	V2010
KK	38	51
KVK	36	42

Tafla 4: Skipting nemenda eftir kyni

Starfsfólk

Starf	H2009	V2010
Stjórnendur	2	2
Starfsfólk skrifstofu og annarrar stoðþjónustu	4	4
Kennarar	10	9
Alls:	16	15

Tafla 5: Fjöldi starfsfólks

Kyn	H2009	V2010
KK	5	4
KVK	11	11

Tafla 6: Skipting starfsfólks eftir kyni

4 Nám og kennsla

Á bæði haust- og vorönn skólaársins 2009-2010 voru kennslukannanir lagðar fyrir hjá öllum kennurum skólans eins og gert var ráð fyrir í framkvæmdaáætlun. Kannanirnar voru lagðar fyrir í lok hvorrar annar fyrir sig. Þar var m.a. spurt um undirbúning kennslunnar, kennslukerfið, viðmót kennarans gagnvart nemandanum, vinnuanda í áfanganum, kennsluaðferðir, vinnuálag, námsefni, námsmat og líðan nemenda. Þegar niðurstöður kennslukannana lágu fyrir fóru kennarar í einstaklingsviðtöl hjá skólameistara þar sem niðurstöðurnar voru ræddar ásamt því að farið var yfir sjálfsmat kennara sem þeir skiluðu inn til skólameistara fyrir viðtalið.

5 Sjálfsrýni kennara

Í lok annar fór fram sjálfsrýni kennara þar sem spurningalisti var sendur kennurum og þeir beðnir um að svara tveimur spurningum:

1. Hvaða kennsluaðferðir hefur þú verið að nota í vetur?
2. Hvernig finnst þér verkefnatímarnir nýtast?

Í framhaldinu voru tveir umræðufundir þar sem stjórnendur og kennarar ræddu niðurstöður og gerðu áætlanir um úrbætur. Kennarar voru sammála um að þeir styddust fyrst og fremst við verkefnamiðaðar kennsluaðferðir og að þeirra mati nýta nemendur verkefnatíma ekki nægilega vel. Kennarar lögðu áherslu á að kennsluaðferðirnar væru í stöðugri þróun og vinna þeir markvisst að því að auka færni sína á því sviði. Helstu breytingar sem gerðar voru á skólastarfinu eftir þessa fundi voru; kennslustundir stytta úr 60 mínútum í 50 og þar með er kennslustundum fjölgað úr 3 í 4 á viku, í hverjum 5fein áfanga. Verkefnatímum var fækkað og þeir styttrir, eru núna 40 mínútur í stað 60 og nú er einn verkefnatími í boði á dag. Ákveðið var að kynna verkefnatíma fyrir nemendum sem viðbót við kennslustundir þar sem nemendur geta sótt sér aðstoð eftir þörfum. Hópurinn var sammála um að þessar breytingar myndu stuðla að aukinni sjálfsábyrgð nemenda og tímarnir yrðu markvissari með þessum hætti.

6 Nemendur

6.1 Viðhorfskannanir

Á báðum önnum voru lagðar fyrir viðhorfskannanir hjá nemendum. Í þeim var spurt um upplifun nemenda af kennslunni, kennsluaðferðum, námsmati, vinnuálagi, líðan í skólanum, félagslífi og hvernig þjónusta sem í boði er nýtist þeim. Þegar niðurstöður lágu fyrir var haldinn húsfundur með nemendum og starfsfólki þar sem niðurstöðurnar voru kynntar og ræddar. Niðurstöðurnar sýndu almenna ánægju nemenda og vellíðan þeirra í skólanum.

6.2 Rýnihópur

Í rýnihópi nemenda voru 6 nemendur og voru þeir spurðir um kennsluhætti, námsmat og sérstöðu skólans. Eins og fram hefur komið eru kennsluaðferðir skólans verkefnaþáttar og námsmat er í formi leiðsagnarmats. Sérstaða skólans felst í því að lögð er áhersla á umhverfi og auðlindir. Almenn upplifun nemenda í rýnihópnum var að námið væri verkefnaþáttar og undirtektir jákvæðar gagnvart því. Nemendur voru á því að verkefnaþáttar nám henti vel og mikilvægt að verkefnin séu fjölbreytt. Almenn sjónarmið var að hópavinna skili sér. Nemendur í rýnihópnum komust að sömu niðurstöðu og kennarar varðandi verkefnatímana þ.e. að þeir mættu vera betur nýttir. Misjafnt er hvernig umsagnirnar nýtast nemendum og nokkrir töluðu um að erfitt væri að átta sig á námsstöðunni út frá þeim. Það er samdóma álit kennara að nemendur þurfi ákveðinn aðlögunartíma og mikilvægt sé að kenna nemendum að lesa úr umsögnum. Nemendur voru ánægðir með miðannarmat og fannst það gefa góðar hugmyndir um námsgengi. Nemendur virtust hafa glögga mynd af sérstöðu og stefnu skólans.

7 Samantekt

Í sjálfsmatshópi FMOS eru skólameistari, aðstoðarskólameistari, námsráðgjafi og tveir kennarar. Hópurinn hittist að jafnaði einu sinni í viku og ber hópurinn ábyrgð á að sjálfsmatsáætlun sé gerð og henni fylgt eftir. Öll markmið sjálfsmatsáætlunar skólans 2009-2010 náðust og voru niðurstöður gagnlegar fyrir skólastarfið í heild og höfðu í för með sér ýmsar umbætur á skólastarfinu.

Guðbjörg Aðalbergsdóttir, skólameistari

Guðrún Guðjónsdóttir, aðstoðarskólameistari

Hlín Rafnsdóttir, félagsfræðikennari

Inga Þóra Ingaðóttir, náms- og starfsráðgjafi

Sverrir Árnason, íslenskukennari